

Esta Guía de inicio rápido pretende destacar una instalación típica; estas instrucciones no pretenden ser exhaustivas. Dado que cada aplicación es única; es responsabilidad del comprador, el diseñador, el instalador y el usuario final asegurarse de que el sistema de puertas total sea seguro para el uso previsto. Si necesita información adicional, consulte el manual en:

www.liftmaster.com/catalogresourcesv3/en-us/shared/files/tucmanuals/114a4961.pdf.
Para ver un video, visite <https://www.youtube.com/watch?v=MnUVp4b9uE>

Este abre-puertas de garaje es compatible con:

- Puertas con barra de torsión y resortes. La barra de torsión debe ser de 2.5 cm (1 pulg.) de diámetro. No es compatible con carretes de sentido inverso.
- Carretes de 10 a 15 cm (4 a 6 pulg.). NO es compatible con carretes cóncavos de más de 15 cm (6 pulgadas).
- Puertas seccionales de elevación alta (hasta 137.2 cm [54 pulg.] de altura) y estándar a hasta 4.3 m (14 pies).
- Puertas de hasta 5.5 m (18 pi).
- Puertas de hasta 16.7 m cuadrados (180 pies cuadrados).

Contenido de la caja

Abre-puertas de garaje, Smart Control Panel®, control remoto de 3 botones, batería, collar, ménsula de montaje, seguro de puerta de garaje automático, monitor de tensión en el cable,™ luz remota DEL MYQ, The Protector System™ (1 sensor emisor y 1 sensor receptor), ménsulas del sensor de reversa de seguridad (2), cable del timbre de 2 conductores, etiquetas de seguridad y documentación

HERRAJES

Tornillo nro. 10-32 (2), Tornillo 14-10x2 pulg. (4), Manija, Cuerda, Tornillo 1/4 de pulg.-20x1/2 pulg. (2), Anclaje para tablaroca (atornillable) (2), Tornillo 8-32x1 pulg. (2), Tornillo 6ABx1-1/4 de pulg. (2), Anclaje para tablaroca (2), Tornillo 6-32x1 pulg. (2), Perno de carro 1/4 de pulg.-20x1/2 pulg. (2), Tuerca de mariposa 1/4 de pulg.-20 (2)

Herrajes para luz DEL remota MyQ

Anclajes para tablaroca (atornillable) (2), Tornillo nro. 6x1 pulg. (2)

INSTRUCCIONES IMPORTANTES DE INSTALACIÓN

⚠️ WARNING

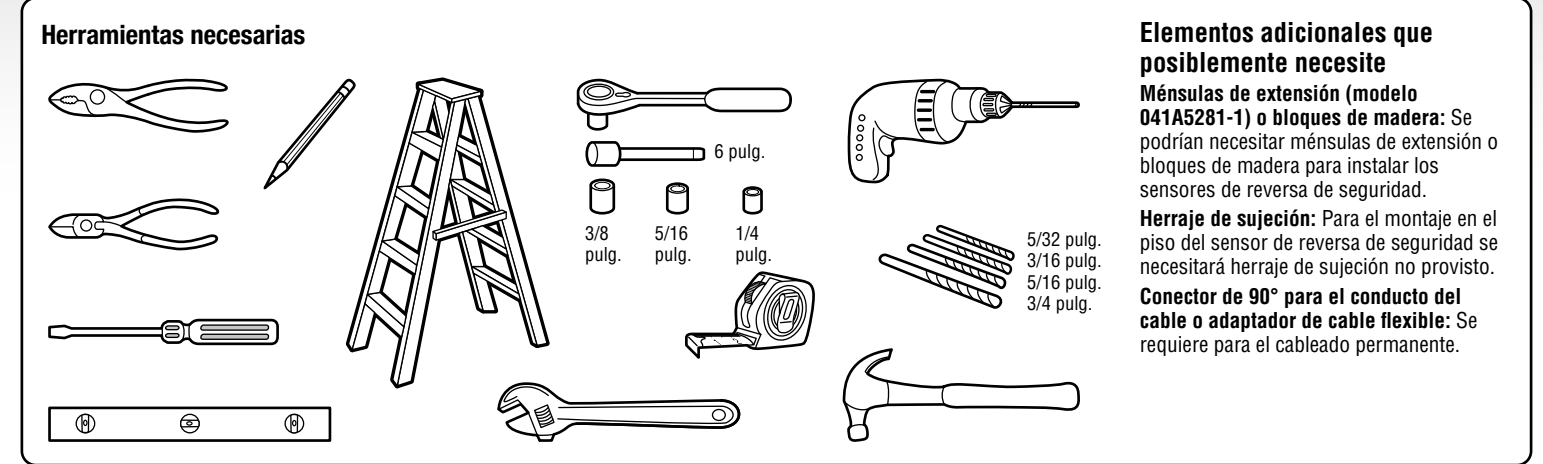
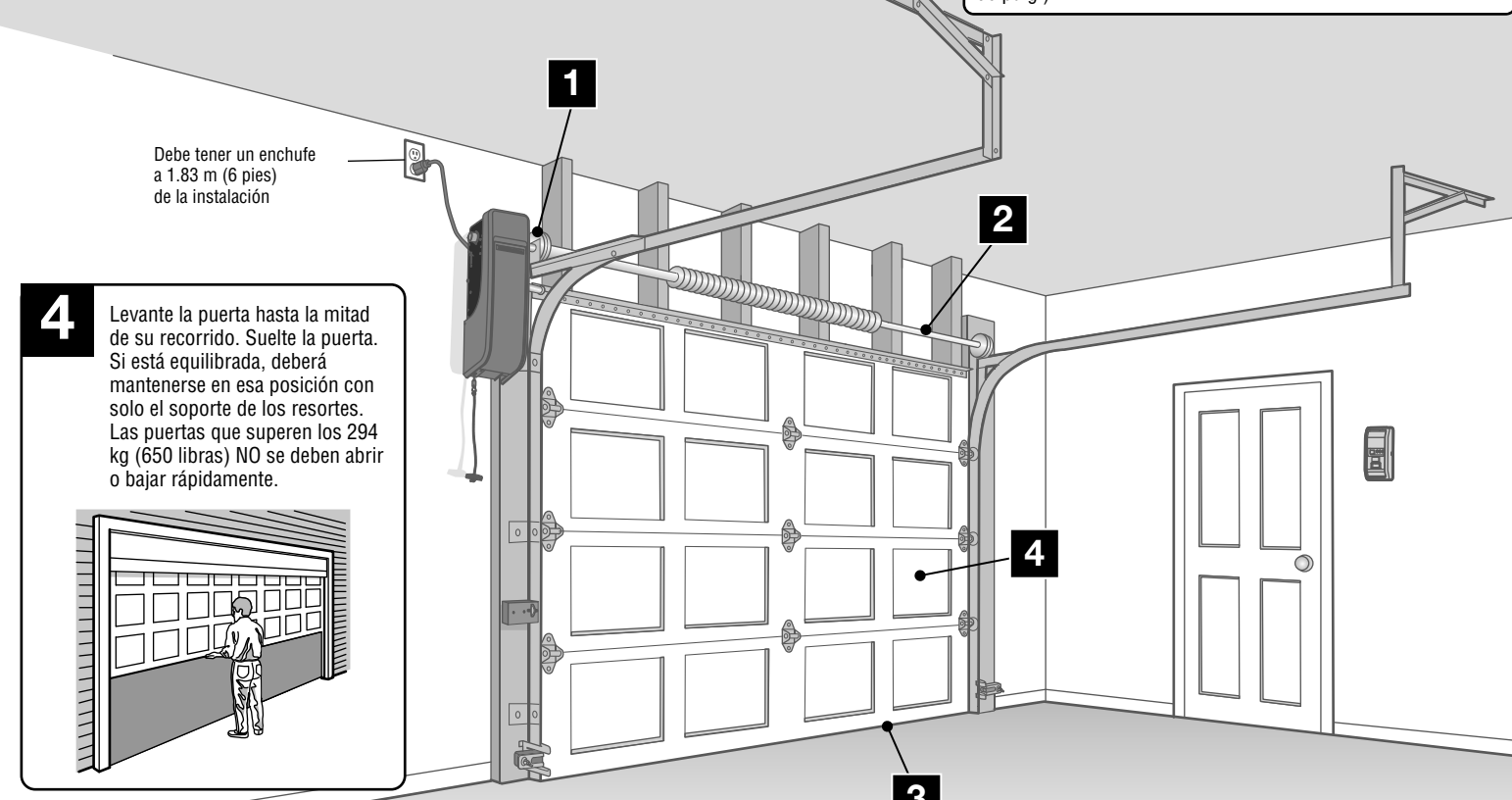
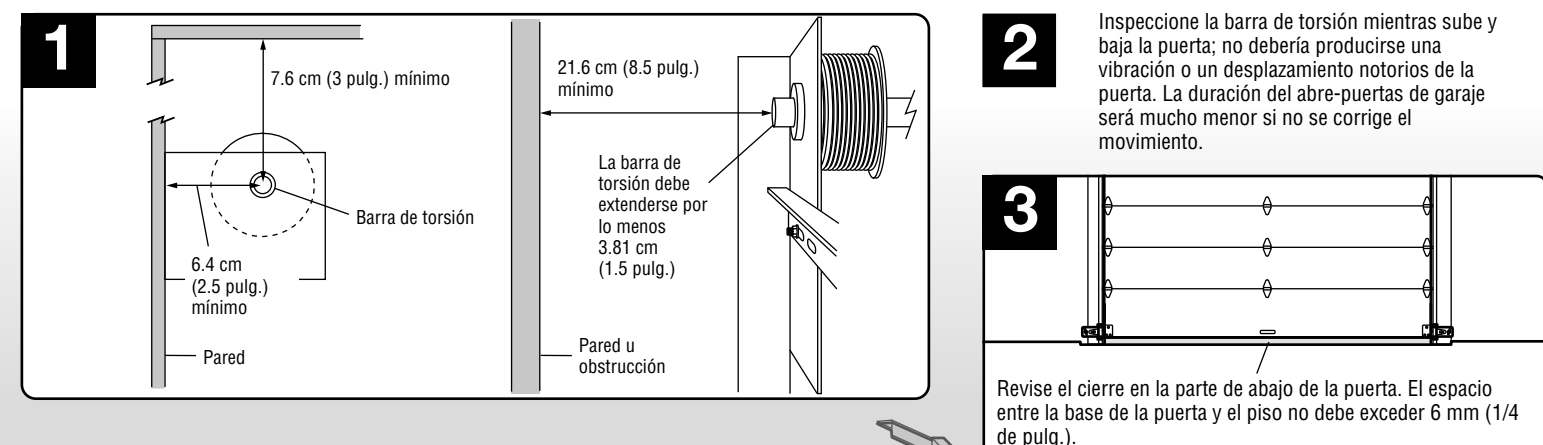
Para reducir el riesgo de LESIONES GRAVES o la MUERTE:

1. ESTA GUÍA DE INICIO RÁPIDO NO TIENE LA INTENCIÓN DE REEMPLAZAR EL MANUAL, PERO SIRVE COMO RECORDATORIO PARA AQUELLOS QUE ESTÁN FAMILIARIZADOS CON EL MANUAL Y LA INSTALACIÓN DE ESTE PRODUCTO.
2. LEA Y RESPETE TODAS LAS ADVERTENCIAS Y LAS INSTRUCCIONES DE INSTALACIÓN QUE CONTIENE EL MANUAL DE INSTALACIÓN.
3. Instale el abre-puertas de garaje SOLAMENTE en puertas de garaje que estén bien equilibradas y fabricadas. Si la puerta no está debidamente equilibrada es posible que NO retroceda cuando así se requiera y podría ocasionar una LESIÓN GRAVE o LA MUERTE.
4. TODAS las reparaciones de los cables, resortes y otras partes las DEBE llevar a cabo un técnico especializado en sistemas de puertas. ANTES de instalar el abre-puertas.
5. Desarme TODOS los seguros y retire TODAS las cuerdas conectadas a la puerta de garaje ANTES de instalar el abre-puertas para evitar que estas se aflojen.
6. Si es posible, instale el abre-puertas a una distancia de 2.13 m (7 pies) o más por encima del piso.
7. Monte la manija de desenganche de emergencia de modo que esté al alcance, collar, ménsula de montaje, seguro de puerta de garaje automático, monitor de tensión en el cable,™ luz remota DEL MYQ, The Protector System™ (1 sensor emisor y 1 sensor receptor), ménsulas del sensor de reversa de seguridad (2), cable del timbre de 2 conductores, etiquetas de seguridad y documentación
8. No conecte NUNCA el abre-puertas de garaje a una fuente de energía eléctrica hasta que se le indique.
9. NUNCA lleve puestos relojes, anillos o prendas sueltas durante la instalación o la reparación del abre-puertas. Pues podrían atorarse en la puerta del garaje o en los mecanismos del abre-puertas.
10. Instale el control de la puerta de garaje montado en la pared:
 - de manera que quede a la vista desde la puerta del garaje.
 - fuera del alcance de los niños pequeños a una altura mínima de 1.5 m (5 pies) por encima de pisos, descansos, peñales o cualquier otra superficie de tránsito peatonal adyacente.
11. Instale el cartel de liberación de emergencia. Sujete el cartel sobre o junto a la liberación de emergencia. Instale el cartel de advertencia de aprisionamiento junto al control de la puerta, en un lugar visible.
12. Coloque la etiqueta de prueba de reversa de seguridad/liberación de emergencia a plena vista en la parte inferior de la puerta de garaje.
13. Pruebe el sistema de reversa de seguridad al terminar la instalación. La puerta del garaje DEBE retroceder al entrar en contacto con un objeto de 3.8 cm (1-1/2 de pulg.) de altura (o de 5 x 10 cm (2 x 4 pulg.) acostado en el piso.

ADVERTENCIA: Este producto puede exponerle a productos químicos (incluido el plomo), que a consideración del estado de California causan cáncer, defectos congénitos u otros daños reproductivos. Para más información, visite www.P63Warnings.ca.gov

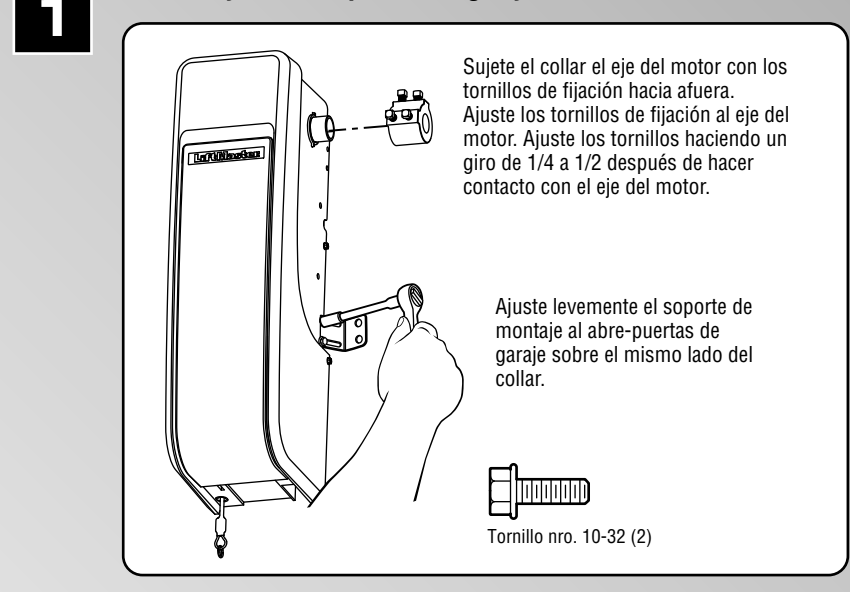
PASO 1 PLANIFICACIÓN

Inspeccione el área de instalación propuesta para asegurarse de que cumpla los requisitos siguientes. El abre-puertas de garaje puede instalarse a cualquier lado de la puerta. La ilustración que se muestra es para una instalación en el lado izquierdo.



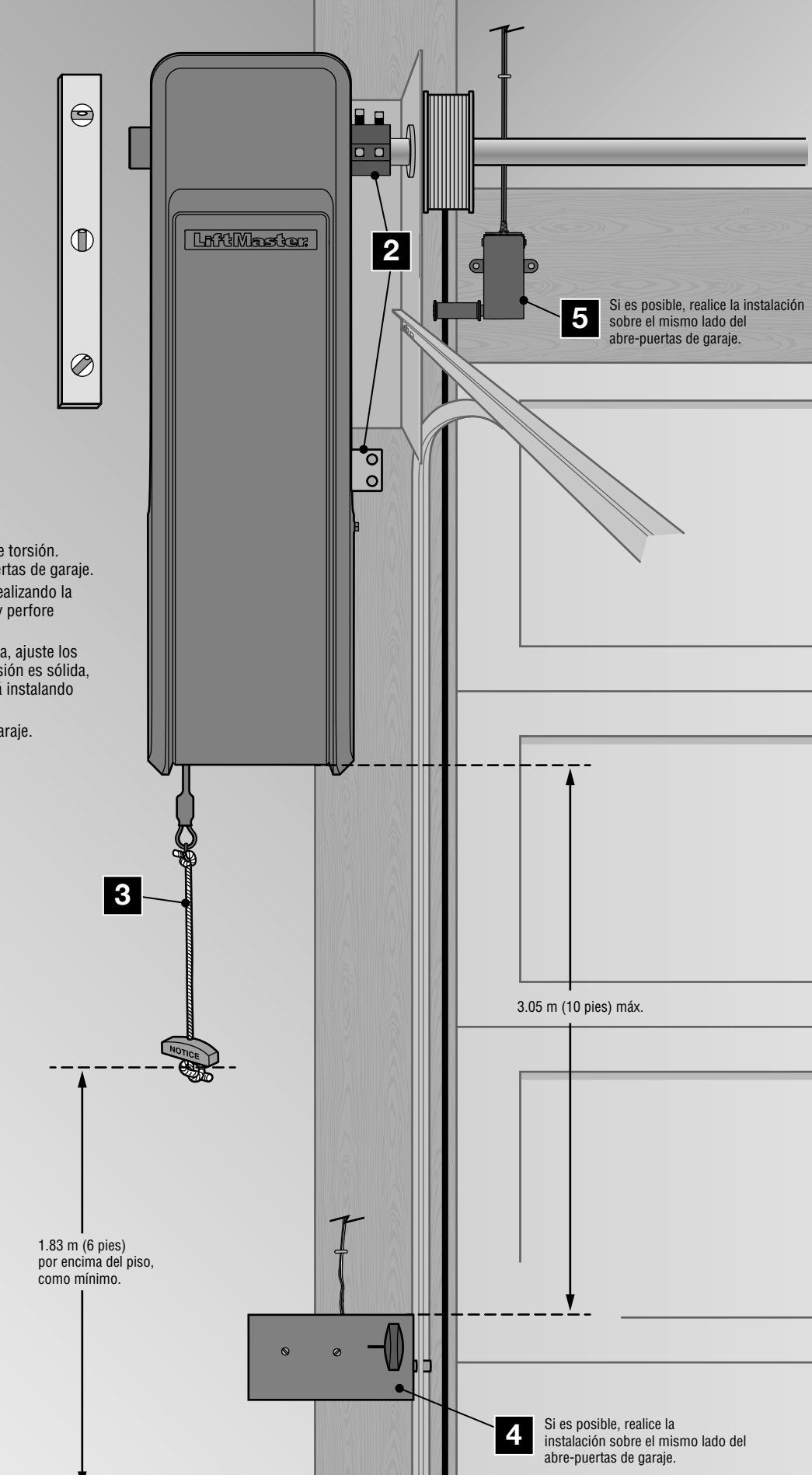
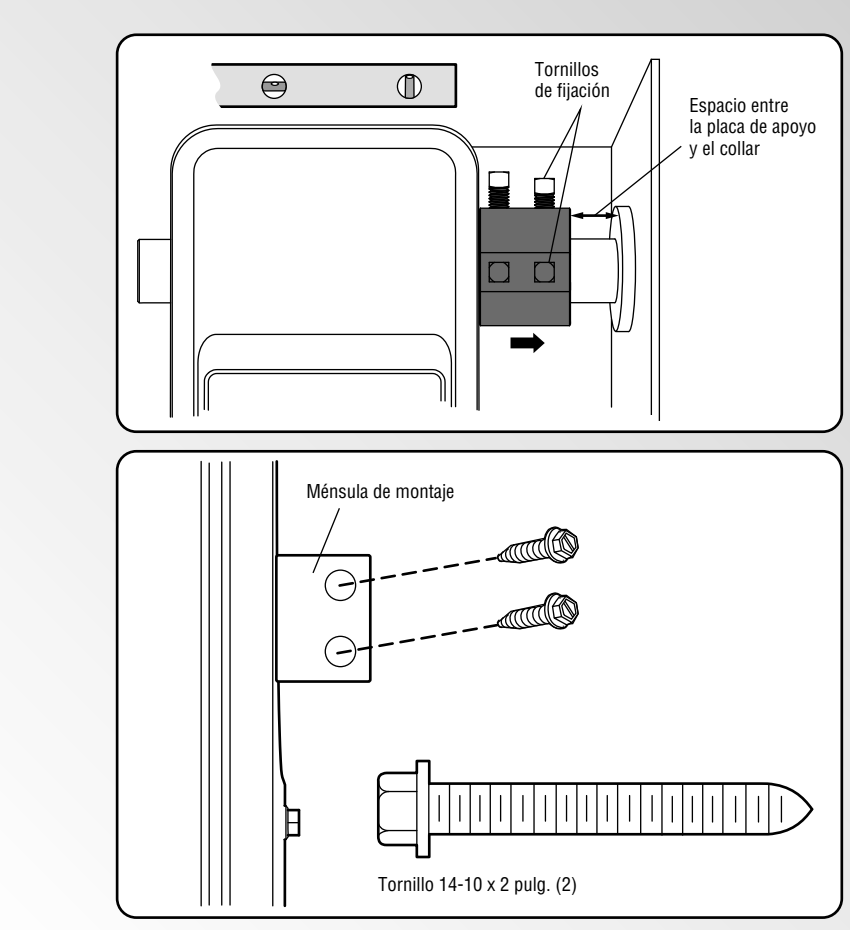
PASO 2 INSTALACIÓN

1 Ensablaje del abre-puertas de garaje



2 Montaje del abre-puertas de garaje

1. Cierre completamente la puerta de garaje. Deslice el abre-puertas de garaje sobre la barra de torsión. Asegúrese de que el collar NO toque la placa de apoyo. Use un nivel para alinear el abre-puertas de garaje.
2. Asegúrese de que la ménsula de montaje esté ubicada sobre una superficie sólida. Si está realizando la instalación sobre tablaroca, la ménsula de montaje DEBE sujetarse a un montante. Marque y perforo agujeros piloto de 3/16 de pulgada.
3. Ajuste los tornillos de fijación del collar en la barra de torsión. Si la barra de torsión es hueca, ajuste los tornillos de 3/4 a 1 giro completo después de hacer contacto con la barra. Si la barra de torsión es sólida, ajuste los tornillos de 1/4 a no más de 1/2 giro después de hacer contacto con el eje. Si está instalando una barra de torsión con chaveta, NO ajuste los tornillos en el chavetero.
4. Asegure el soporte de montaje a la pared. Ajuste el soporte de montaje al abre-puertas de garaje.

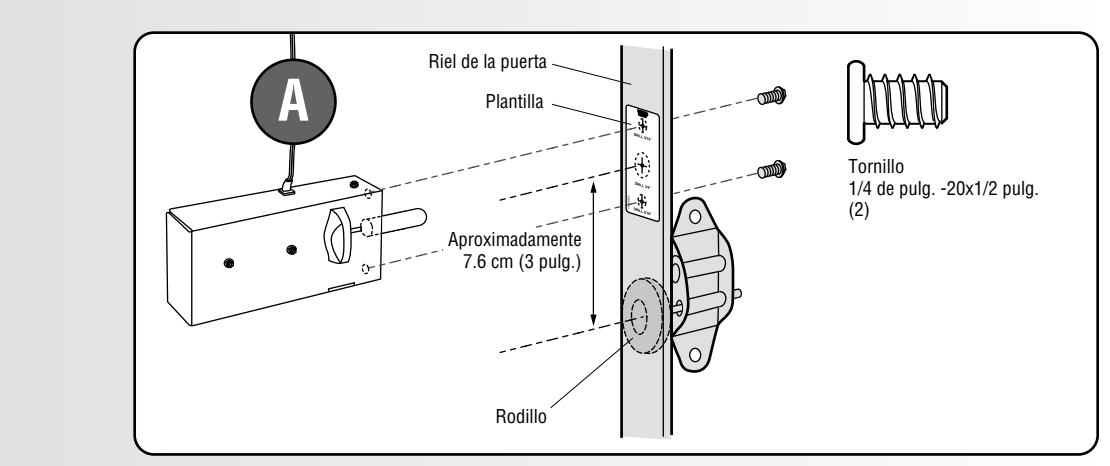


3 Instale la manija y la cuerda de emergencia

1. Inserte un extremo de la cuerda a través del orificio en la parte superior de la manija roja, de modo que el palabra "NOTICE" se lea correctamente. Haga un nudo al menos a 2.5 cm (1 pulgada) del extremo para que la cuerda no se salga.
2. Inserte el otro extremo de la cuerda en el lazo del cable de liberación de emergencia y ajústela con un nudo en el extremo.

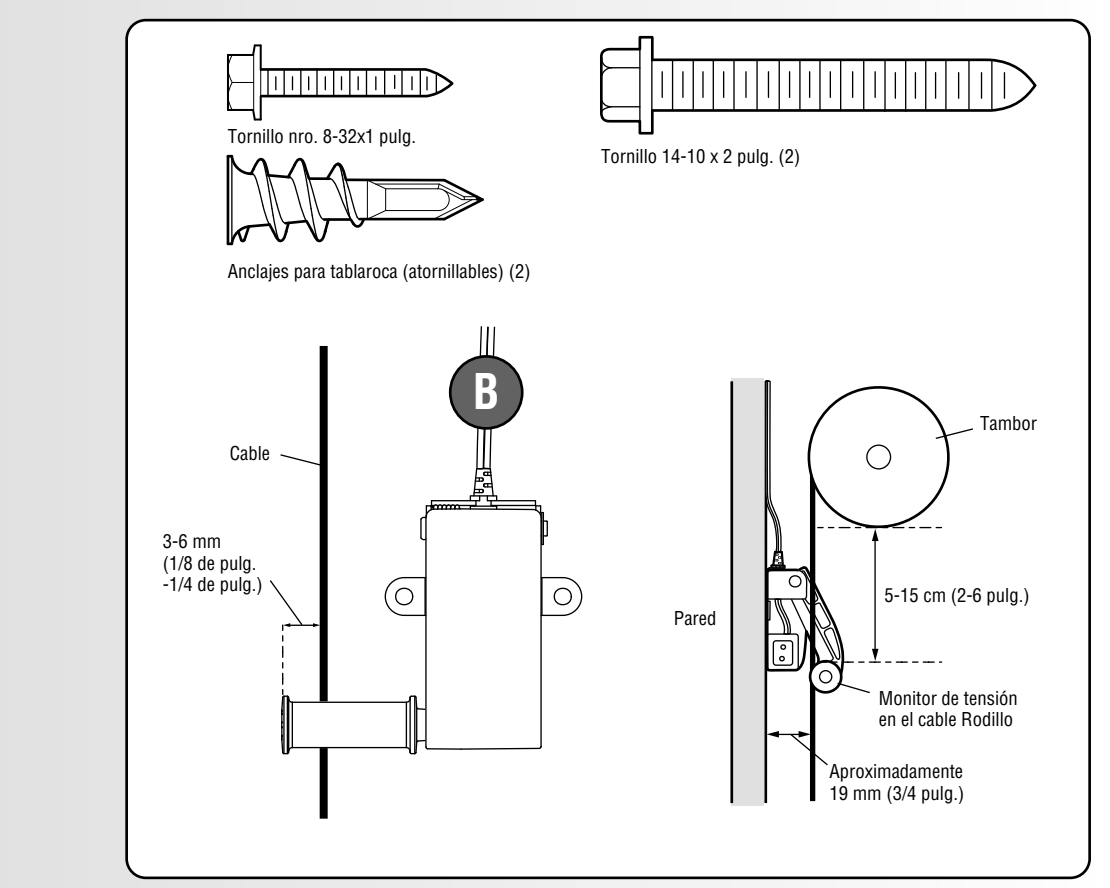
4 Instalación del seguro de puerta de garaje automático.

Instale el seguro sobre uno de los rodillos de la puerta. El tercer rodillo contando desde la parte inferior de la puerta es ideal para la mayoría de las instalaciones. Taladre los orificios en el riel de acuerdo a la plantilla provista. Cable al abre-puertas de garaje, vea **CABLEADO Y ALIMENTACIÓN (A)**.

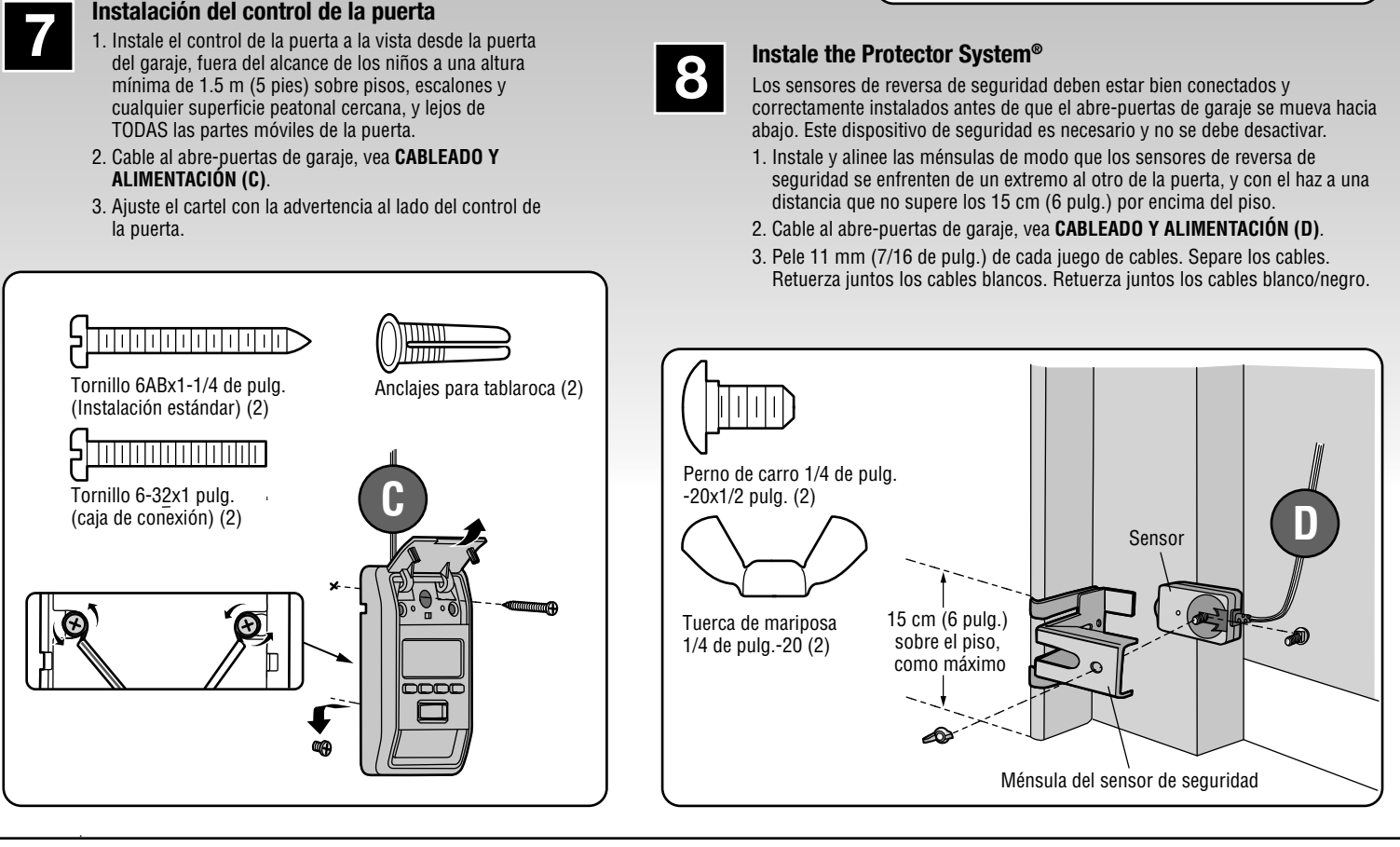
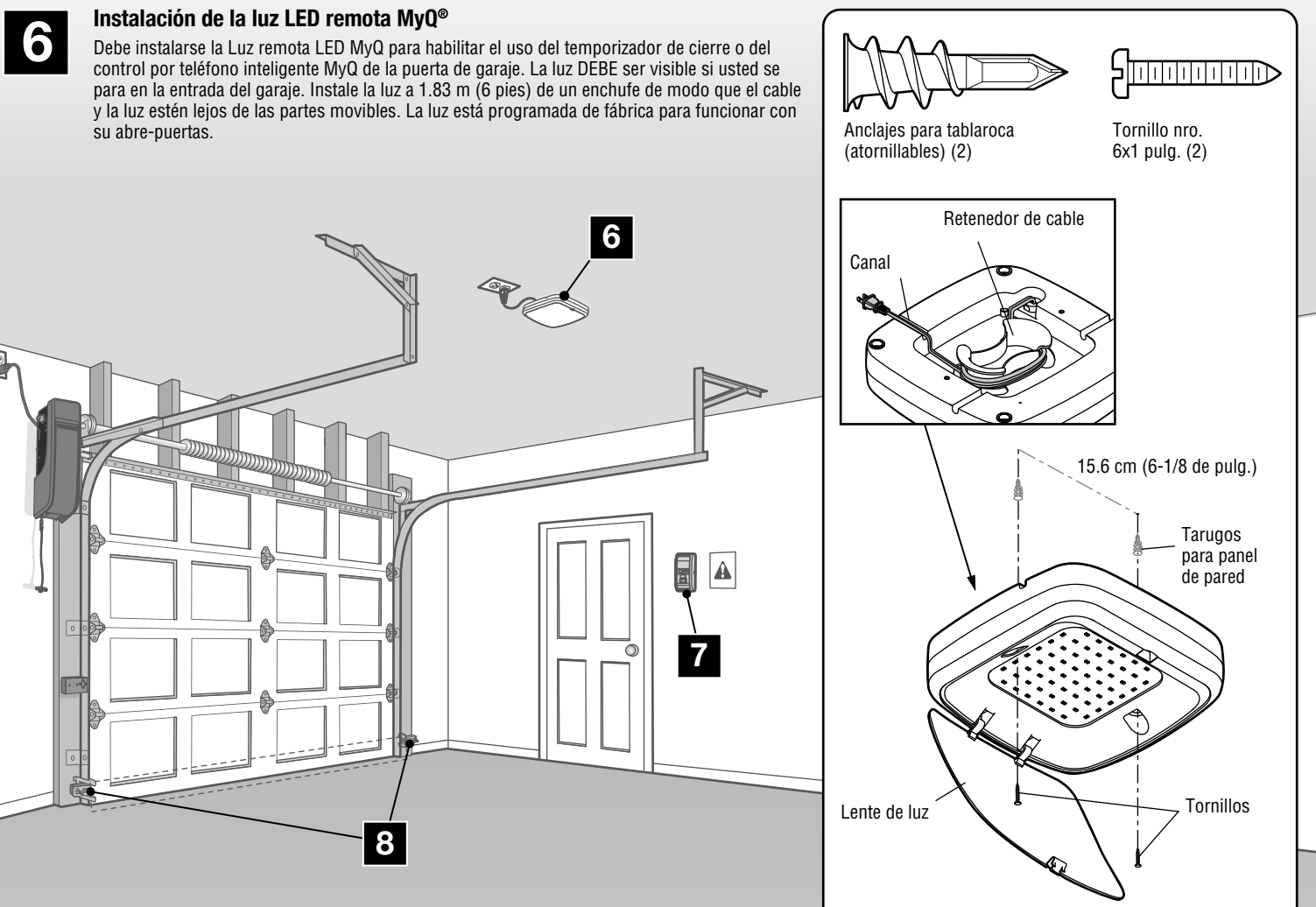


5 Instale el monitor de tensión en el cable (obligatorio)

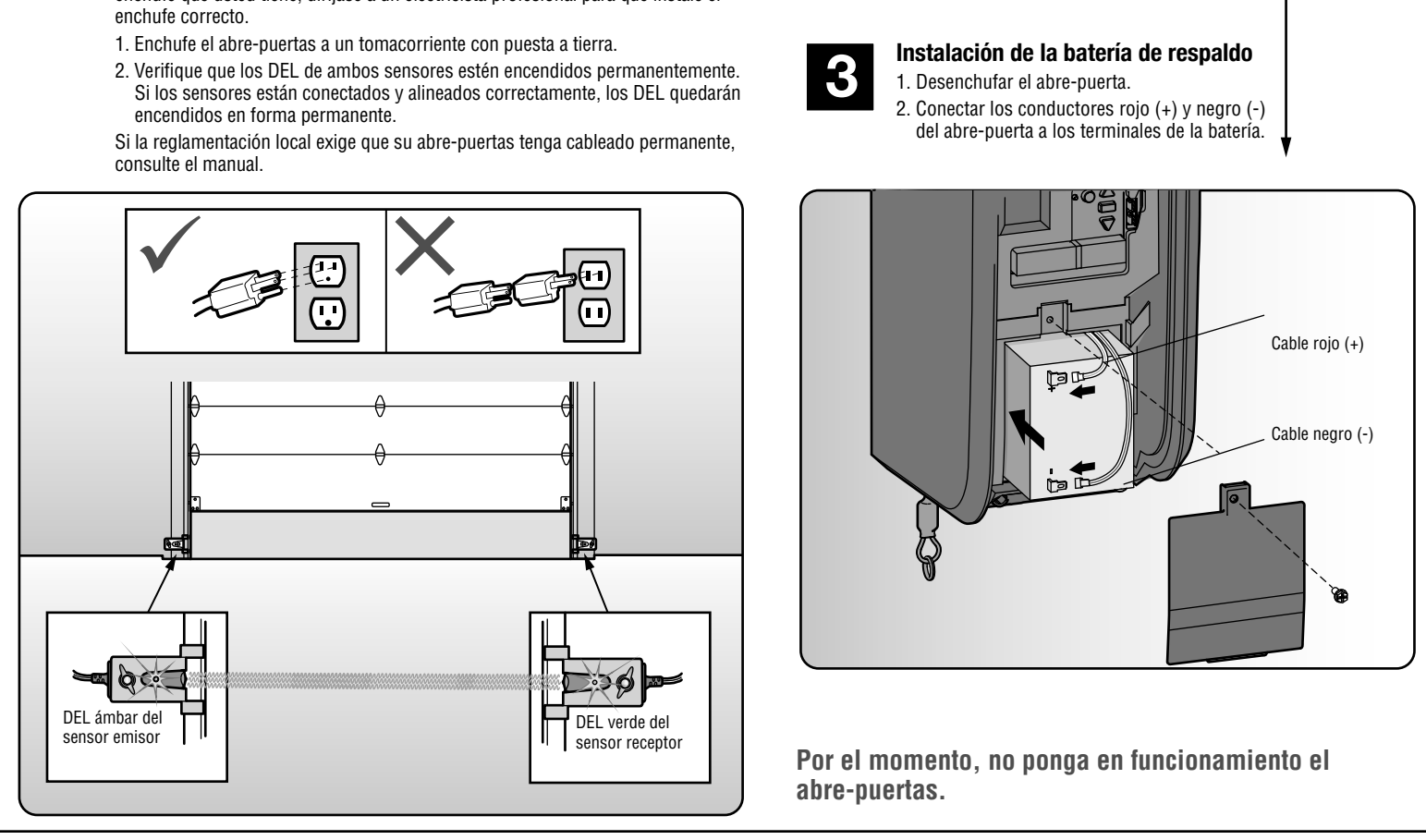
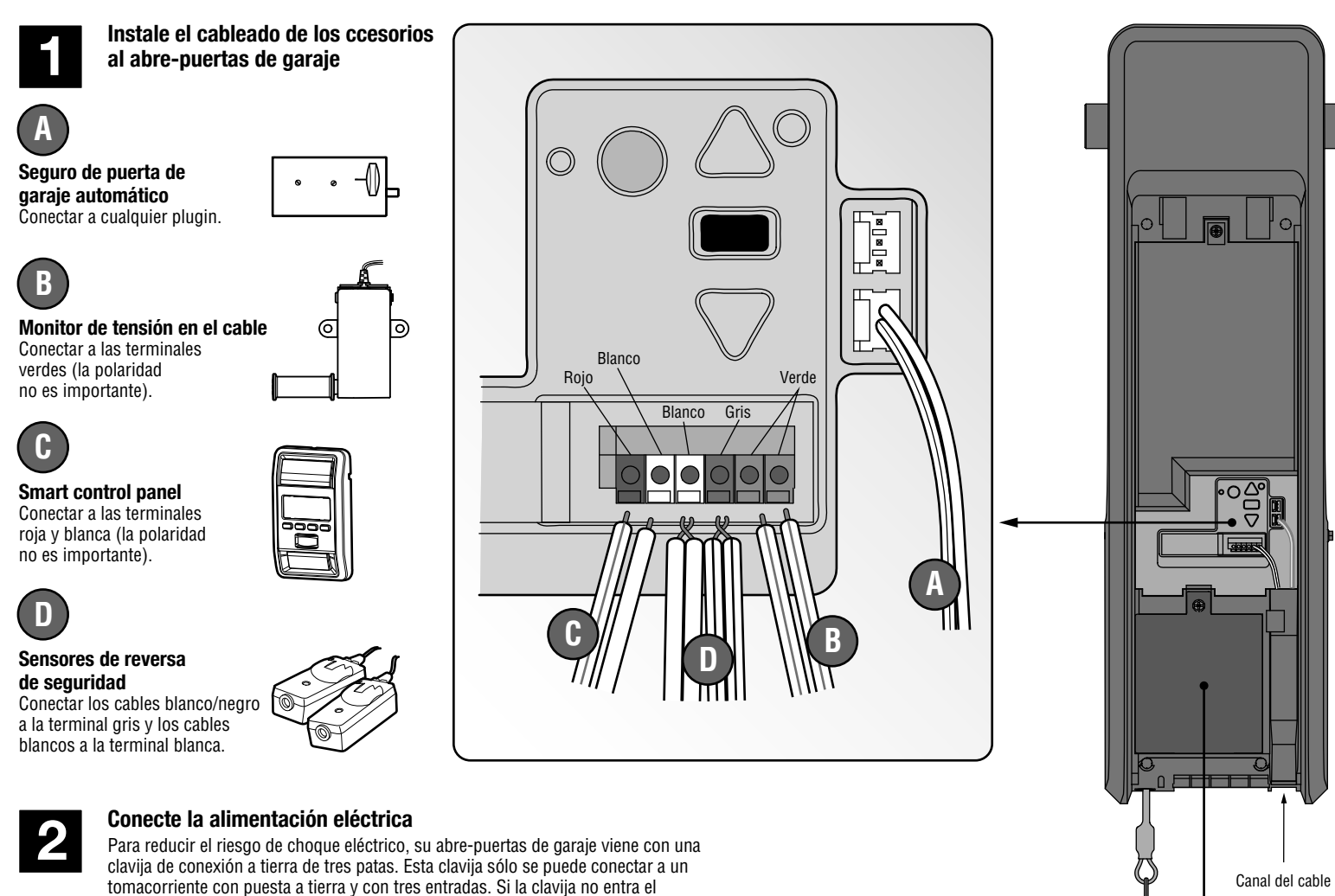
Asegúrese de que no haya obstrucciones que impidan que el monitor de tensión en el cable se cierre por completo cuando se detecte una holgura. Para realizar la instalación del lado derecho, quitar el cable que sostiene el rodillo y montar el lado opuesto del monitor de tensión en el cable. Cable al abre-puertas de garaje, vea **CABLEADO Y ALIMENTACIÓN (B)**.



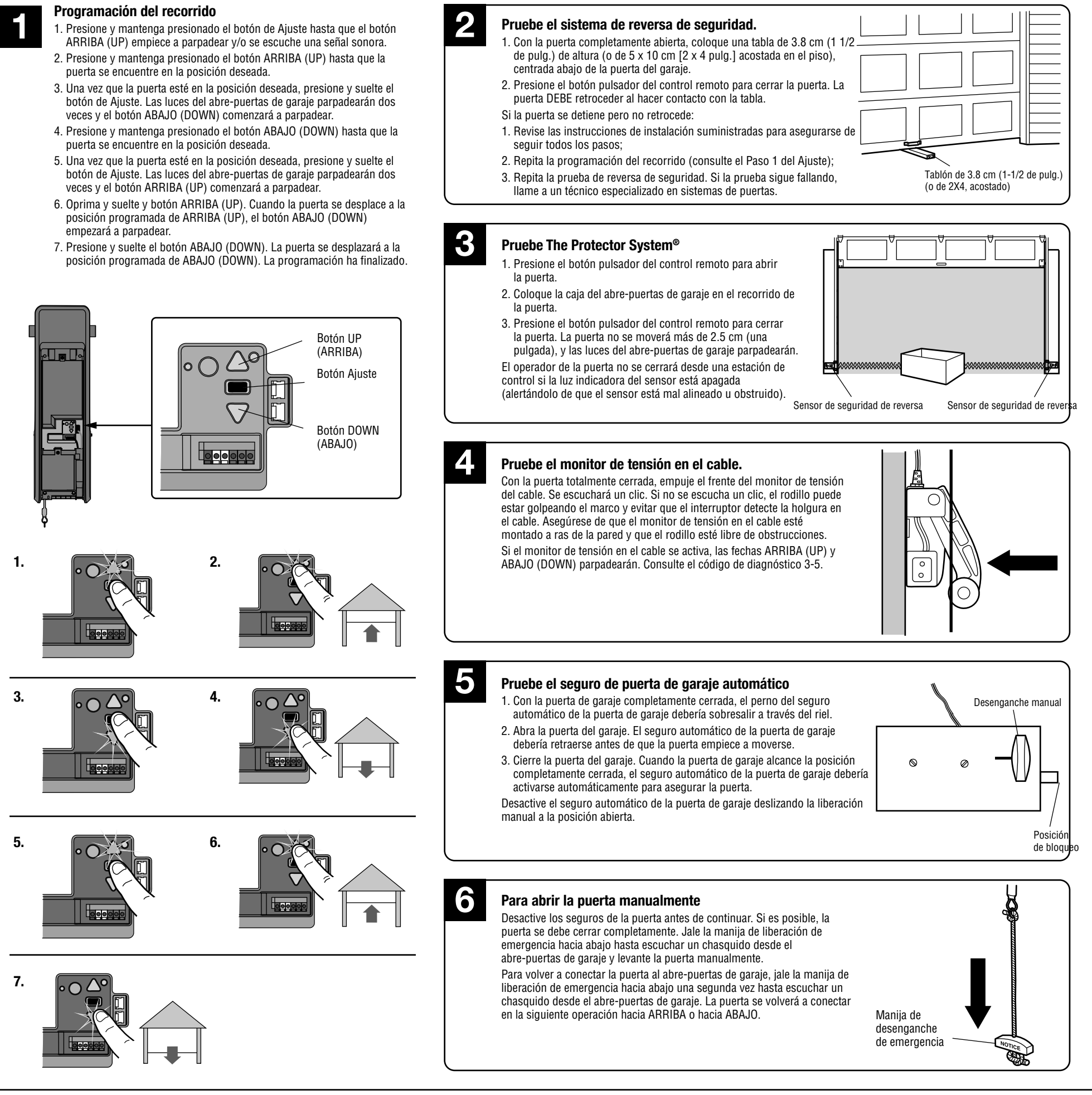
PASO 2 INSTALACIÓN (CONTINUACIÓN)



PASO 3 CABLEADO Y ALIMENTACIÓN



PASO 4 AJUSTES



DIAGNÓSTICO DE FALLAS

CÓDIGO DE DIAGNÓSTICO		SINTOMA	SOLUCIÓN
La flecha hacia arriba parpadeará	La flecha hacia abajo parpadeará		
1	1	El abre-puertas de garaje no cierra la puerta y las bombillas se encienden intermitentemente.	Sensores de reversa de seguridad no instalados, no conectados o cable cortado. Inspeccione los cables del sensor para detectar si están desconectados o cortados.
1	2	El abre-puertas de garaje no cierra la puerta y las bombillas se encienden intermitentemente.	Hay un cable en cortocircuito o invertido para los sensores de seguridad. Inspeccione el cable del sensor de seguridad en todos los puntos de engrapado y de conexión y reemplace el cable o corríja, según sea necesario.
1	3	El control de la puerta no funciona.	Los cables tienen un cortocircuito o el control de la puerta es defectuoso. Inspeccione los cables del control de la puerta en todos los puntos de engrapado y de conexión y reemplace el cable o corríja, según sea necesario.
1	4	El abre-puertas de garaje no cierra la puerta y las bombillas se encienden intermitentemente.	Los sensores de seguridad están mal alineados o estaban momentáneamente obstruidos. Realizar ambos sensores para asegurar que ambos DEL estén estables y no parpadear. Asegúrese de que no haya nada colgado ni montado en la puerta que pudiera interrumpir el recorrido de los sensores mientras se cierra la puerta.
1	5	La puerta se mueve de 15 a 20 cm (6 a 8 pulg.), se detiene o retrocede.	Abra y cierre la puerta manualmente. Verifique si hay atascos u obstrucciones, por ejemplo un resorte roto o bloqueo de la puerta, y corríja según sea necesario. Revise las conexiones del cableado en el módulo de recorrido y en el tablero lógico. Reemplace el módulo de recorrido, si es necesario.
		No hay movimiento, tan solo un clic.	Abra y cierre la puerta manualmente. Verifique si hay atascos u obstrucciones, por ejemplo un resorte roto o bloqueo de la puerta, y corríja según sea necesario. Reemplace el tablero lógico, si es necesario.
		El abre-puertas hace un zumbido durante uno o dos segundos sin movimiento.	Abra y cierre la puerta manualmente. Verifique si hay atascos u obstrucciones, por ejemplo un resorte roto o bloqueo de la puerta, y corríja según sea necesario.
1	6	La puerta se desliza después de haberse detenido por completo.	Programa el desplazamiento hasta la posición de recorrido o pídale a un técnico profesional que equilibre la puerta.
2	1-5	No hay movimiento ni sonido.	Reemplace el tablero lógico.
3	1	El abre-puertas de garaje se mueve ligeramente, luego se detiene.	Vuelva a activar el abre-puertas de garaje. Si el problema continúa, cambie el tablero lógico.
3	3	El DEL de estado de la batería parpadeará constantemente en verde.	Error en el circuito de carga de reserva de la batería. Reemplace el tablero lógico.
3	5	El abre-puertas de garaje no cierra la puerta o la puerta retrocede durante el recorrido.	Revise si hay posibles obstrucciones en la puerta y retírelas. Revise que el monitor de tensión en el cable está correctamente conectado al abre-puertas. Reemplace el monitor de tensión en el cable. Si anteriormente se instalaron dos monitores de tensión en el cable y uno se ha retirado, desinstále y enchufe el abre-puertas tres veces para volver a programar el monitor en el abre-puertas.
4	1-4	La puerta se mueve, se detiene o retrocede.	Abra y cierre la puerta manualmente. Verifique si hay atascos u obstrucciones, por ejemplo un resorte roto o bloqueo de la puerta, y corríja según sea necesario. Si la puerta está atascada o trabada, llame a un técnico profesional en sistemas de puertas. Si la puerta no está atascada o trabada, intente reprogramar el recorrido.
4	5	El abre-puertas se mueve aproximadamente de 15 a 20 cm (6 a 8 pulg.), se detiene y retrocede.	Error de comunicación con el módulo de desplazamiento. Verifique las conexiones del módulo de recorrido y reemplace el módulo si es necesario.
4	6	El abre-puertas de garaje no cierra la puerta y las bombillas se encienden intermitentemente.	Los sensores de seguridad están mal alineados o estaban momentáneamente obstruidos. Realizar ambos sensores para asegurar que ambos DEL estén estables y no parpadear. Asegúrese de que no haya nada colgado ni montado en la puerta que pudiera interrumpir el recorrido de los sensores mientras se cierra la puerta.
5	5	La puerta no se cierra cuando se usa un temporizador de cierre o un control por teléfono inteligente MyQ.	Debe instalarse la Luz LED remota MyQ para usar el temporizador de cierre o MyQ para controlar la puerta. Enchufe la luz remota LED MyQ y asegúrese de que está programada al abre-puertas de garaje.